



成丘だより

賢くなります学びのエリア
(成増ヶ丘小・成増小・赤塚二中)



板橋区立成増ヶ丘小学校
6月号(令和5年度)
令和5年6月1日
発行:校長 西谷 秀幸

成丘小ホームページQRコード



令和4年度における東京都の小学生の交通事故

校長 西谷 秀幸

6月になりました。今月は、5日～7日に6年生の日光移動教室、27日～28日に5年生の榛名移動教室があります。新型コロナウイルスの5類移行により、昨年度、2クラスずつ行った榛名移動教室も今回は全クラスで一緒に行けることになりました。

日光移動教室も榛名移動教室も行くだけで楽しい行事ですが、誰と行くか、どう過ごすかでの思い出は何倍にも膨らみます。子供たちが主体的に活動し、自分たちの力で楽しい思い出を作り出せるように指導して参ります。

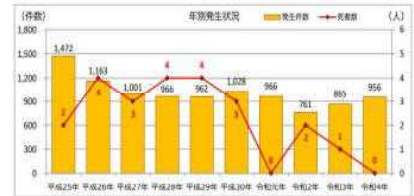
なお、今年度も、日光移動教室や榛名移動教室の様子をできる限り、現地からもホームページにてお伝えしたいと考えています。機器トラブル等により、十分にお伝えできない場合もあるかもしれませんが、その際は御了承ください。

さて、板橋区では、11年前に小学2年生が交通事故で2人亡くなるという悲しい出来事がありました。昨年度はありませんでしたが、成丘小の子も、毎年のように自転車等で交通事故にあうなど、交通事故は身近なところでも起きていて、他人事ではありません。そこで、昨年5月の成丘だよりに引き続いて、今年度も「小学生の交通事故の最新状況」をお伝えします。

5～6月は新しい学年にも慣れ、学校生活だけでなく、日常生活でも気の緩みが出てきて交通事故が増えてくる時期です。「成増ヶ丘」という街は、「丘」という字があるように、坂がたくさんある街であるため、自転車で坂道を下るときに、ついスピードが出てしまい、コントロールができなくなってしまうこともあります。ヘルメットをかぶり、交通ルールを守ると共に、まわりをよく見て安全を確認するなど、御家庭でも御指導をよろしくお願い致します。

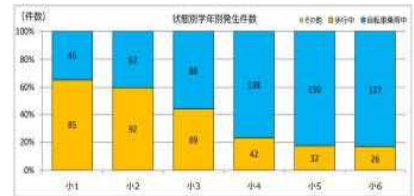
小学生の交通事故全体の数は、減少から再び増加傾向へ

平成25年から令和2年における小学生の交通事故の発生件数は全体的に減少傾向にありましたが、令和3年より再び増加傾向になっています。東京都では毎年1000件くらい小学生の交通事故が起きています。



3年生を境に自転車歩行者事故を上回り、4～5年生の事故が多い

1～2年生は、自転車より歩いている時の事故が多いのに対し、3年生以上になると、歩きよりも自転車の事故が増えます。昨年、交通事故が多かった学年は、4年生と5年生でした。



最多発生は6月！学校に慣れてきた5月から6月に多発傾向

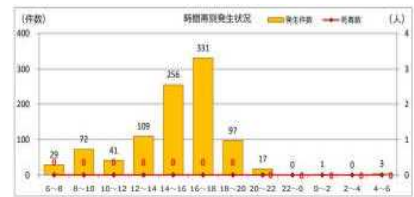
小学生の交通事故は、5月～6月に一番多く発生しました。例年、小学校生活に慣れた1年生の交通事故がこの時期に増えてくるようです。



最多発生時間帯は16～18時！14～18時は超危険な時間帯

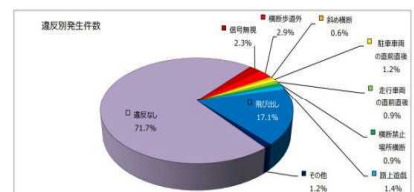
小学生の交通事故が一番多く起きている時間帯は16～18時でした。下校するとき、友達と遊びに行くとき、習い事に行くときなど、14時～18時は、とても危ない時間帯です。

ちなみに、過去の傾向から、水曜日は5時間授業が多いため、他の曜日よりも1時間早く交通事故が起きるそうです。



約7割の小学生が、何の違反行為もないまま交通事故に遭遇

小学生の歩行者事故の約3割は、歩行者に何らかの違反があり、最も多い原因が「飛び出し」でした。一方で約7割の歩行者は、自分が交通ルールを守っていたにもかかわらず、大人が交通ルールを守らなかったことにより事故にあっていました。そのため、道路を横断するときは、青信号でもまわりの安全をしっかりと確かめることが大切です。





朝…児童朝会 タ…成丘タイム（授業）
 体…体育朝会 集…児童集会 丘…丘っ子活動
 SC…スクールカウンセラー来校日
 ★…特別時程

日	曜日	主な予定
1	木	夕 2年町たんけん 6年日光前日健診
2	金	夕 読書旬間終
3	土	(赤二中運動会)
4	日	
5	月	朝 6年日光移動教室1日目 水泳指導始 安全指導日
6	火	夕 6年日光移動教室2日目 給食試食会（1・3・4年）
7	水	夕 1年水曜5校時始 6年日光移動教室3日目
8	木	集 SC
9	金	音 2年町たんけん
10	土	
11	日	
12	月	朝 クラブ活動 
13	火	夕 火曜時程 6年リーディングスキルテスト
14	水	高体 避難訓練
15	木	夕 体力テスト（全学年） SC
16	金	低体 教育実習終
17	土	夕 学校公開 6年租税教室 PTA サークル交流会
18	日	
19	月	朝
20	火	夕 火曜時程 iCS委員会
21	水	夕 家庭読書の日
22	木	夕 SC
23	金	夕 定期健康診断終
24	土	寺子屋
25	日	
26	月	朝 委員会活動 5年榛名前日健診
27	火	夕 5年榛名移動教室1日目
28	水	夕 5年榛名移動教室2日目
29	木	夕 体力テスト予備日 体力テスト終
30	金	丘 1年金曜5校時始
1	土	
2	日	
3	月	朝 水曜時程
4	火	夕

○学校公開（土曜授業プラン）について

6月17日（土）8：55～11：35

1～3校時公開授業

1校時 8：55～9：40

2校時 9：45～10：30

3校時 10：50～11：35

☆上履きを必ずお持ちください。
 ☆廊下や階段では、私語はお控えください。

児童が学習に集中できるよう、御協力をお願いいたします。

○登校時間について

本校の登校時間は8：15～8：25です。

（昨年度より15分遅く変更となりました。）

4月より各御家庭へのお願いと児童への指導を重ねてきましたが、まだ昨年度の同様に早い時間に登校する児童がおり、正門前にたくさんの人が集まってしまっています。交通安全上も危険ですし、近隣の方々に御迷惑もかかっています。また、これからの季節は暑くなるため、熱中症の心配もあります。8：15より前に学校に到着しないよう、各御家庭にて家を出る時間を調節してください。御協力をよろしくお願いいたします。

○今年度のコミュニティ・スクール推進委員会

令和5年度の板橋コミュニティ・スクール推進委員会（iCS委員会）の第1回目を5月11日（木）に開催しました。今年度も本校の学校教育についての熟議ならびに御助言をいただきます。

今年度の委員の皆様は、内藤千秋様（元青少年委員）・木村知広様（赤塚第二中学校長）・坂本東生様（本校 PTA 会長）・田中正之様（成増第一町会会長）・久保猛様（元青少年健全育成地区委員）・浅沼永吾様（上赤塚町会代表）・深尾洋一様（あいキッズリーダー）・高橋智弘様（学校支援地域本部コーディネーター・本校前 PTA 会長）です。なお、今年度も委員長を内藤様に引き受けていただきました。年間どうぞよろしくお願いいたします。

○出席届について

6月1日より、コロナウイルス感染症に罹患した場合にも、登校再開時に出席届の提出が必要となります。用紙を学校ホームページよりダウンロードし、御記入の上、必ずお子様に持たせてください。御協力をよろしくお願いいたします。