



高二中だより



「主体的に行動する」「すすんで貢献する」「多様性を理解する」「新たな考えを創造する」

〒175-0082 東京都板橋区高島平 2-24-1

Tel 03(3936)1591 Fax03(3935)6441

板橋区立高島第二中学校

校長 溝口 千里

大人の階段は上りだけ？

9月は小学生が進学したい中学校を考える時期です。板橋区では通学区域外の学校への入学を希望することができるためです。自分のことを考え始めることは、成長していくうえで大事なことだと思います。

昔流行した「想いでがいっぱい」という歌の歌詞の中に、「大人の階段登る」というフレーズがあったのを思い出しました。

ここで言う大人になるために必要な「階段」は精神面の階段です。もしかしたら途中で数段階段を降りてからまた登り始める人もいますかと思えます。ペースは人それぞれ、子どもは親と同じというわけでもありません。ここからの6年間、自分で自分のことをモヤモヤ考えながら一段ずつ踏みしめて18歳の成人を迎えてほしいと思います。ということでも、小学校と中学校の違いを考えてみました。これらの違いを考えながら、6年生は中学校生活に向けて準備していただけるといいなと思います。

小学6年生と中学生の違い

- ・授業：授業が専門的になります。例えば、数学や理科、英語などでより深く勉強していきます。
- ・教科書：中学の教科書は、小学校の教科書よりページが多く、情報が詰まっています。厚くて重くなります。
- ・家庭学習：中学生は宿題や毎日の学習を自分で計画してやらなくてはなりません。時間管理に自分で責任をもつ必要があります。先生からの

指示が少なくなり、自己学習が重要になります。

- ・評価：中学生は定期考査や小テストの割合が増え、成績評価が厳格になります。
- ・友達：中学に進学すると新しい出会いが多くあり、たくさんの人と交流する機会が増えます。人との付き合い方も学んでいく必要があります。
- ・将来の夢：中学生は将来の夢や進学について考えることが増えます。自分の目標を意識する大切な時期です。

さて、中学校まっただ中の8年生は少し勾配が急な大人の階段「職場体験」に向けて準備をしています。3日間しっかり階段を踏みしめられるように、ポイントを考えてみました。

体験を有意義にするポイント

- ・積極的な学習態度：新しいことを学び、理解しようとする積極性を持ちましょう。
- ・素直な質問：知識や経験が不足していても、質問を恐れずに、専門家から学びましょう。
- ・積極的な参加：与えられた仕事に積極的に取り組み、貢献しましょう。
- ・コミュニケーション：職場でのコミュニケーションを大切にし、協力的な態度を持ちましょう。
- ・職場のルール：職場のルールを守り、社会人らしい態度を示しましょう。
- ・責任感：与えられた仕事は責任感をもって行い、終わらせるよう努力しましょう。
- ・助言の受け入れ：職場の方からの助言を受け入れ、自分の成長の機会と捉えましょう。



昨年度の職場体験の様子

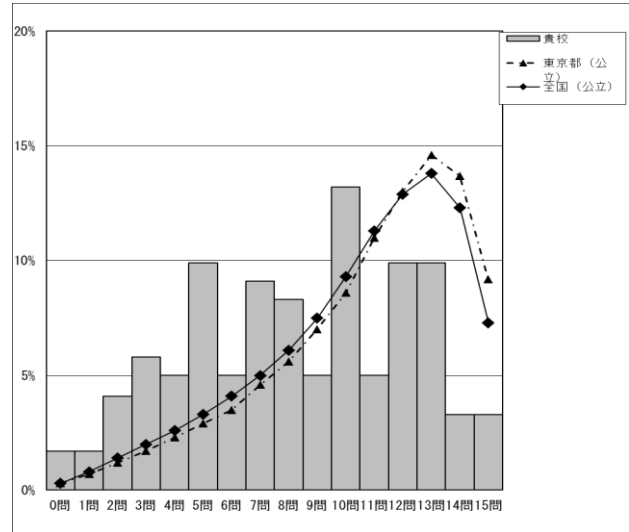
令和5年度 全国学力学習状況調査 ◇調査結果◇ (9年生 121名、英語「話すこと」は113名)

【国語】	平均正答数	平均正答率
本校	8.3 /15	55%
東京都(公立)	10.8 /15	72%
全国(公立)	10.5 /15	69.8%

【東京都平均と大きく開きがあった問題】
 (本校 40.5% 東京都 66.3% 全国 61.8%)
 調べたことなどをレポートにまとめて書く場面において、具体と抽象など情報と情報との関係について理解しているかどうかをみる問題

【問題の概要】
 『判じ絵』とは何か」と見出しを付けた部分について、内容のまとまりで文章が二つに分かれる箇所を選択し、後半のまとまりに付ける見出しを書く

【正答】(①と②の条件を満たすもの)
 ① 内容のまとまりを分ける箇所として(ウ)を選んでいる。
 ② 後半のまとまりに付ける見出しを、『判じ絵』の歴史、『判じ絵』の起源と広がり』のように解答している。
 ・①②の条件を満たした解答 40.5%
 ・①を満たし、②を満たさない解答 19.8% (「『判じ絵』とは何か」と見出しを付けた文章を内容のまとまりで二つに分けることはできているが、(ウ)以降の内容に合う見出しを書くことができていない。)
 ・②を満たし、①を満たさない解答 3.3% (「『判じ絵』とは何か」と見出しを付けた文章の後半の内容に合う見出しを書くことはできているが、内容のまとまりで二つに分けることができていない。)



判じ絵について 山田 光一

1. はじめに
 学校図書館の本で、「判じ絵」というものがあることを知った。「判じ絵」には具体的にどのようなものがあるのか、また、「判じ絵」がいつ生まれ、どのように現代に伝わったのかに興味をもち、詳しく調べることにした。

2. 調査方法
 学校図書館、地域の図書館、インターネットで情報を集めた。

3. 調査結果

■「判じ絵」とは何か
 「判じ絵」とは、描かれている絵や記号などが何を意味しているかを解読して楽しむものである。
 (ア) ただし、【図1】のように、描かれているものと【図1】サルと意味しているものが異なるため、解読する際には、「判じる」ことになる。(イ) 言ってみれば、なぜぞやクイズのようなものである。(ウ) また、「判じ絵」の起源を調べたところ、平安時代後期から行われていた「ことば遊び」だと考えられていることが分かった。(エ) そして、江戸時代に庶民の間に広まる中で様々なものが生まれ、浮世絵ともつながりの深い文化として定着していったという。(オ) さらに明治に時代が移っても、人々の娯楽として親しまれ、現代でも雑誌の挿絵やテレビのクイズ番組などで見ることができる。

■「判じ絵」の解読の面白さ
 「判じ絵」の解読の仕方について、具体的に例を挙げて説明する。

 【図2】は、鈴の絵に目が描かれている。描かれているものを組み合わせると、鳥の「スズメ」という意味になる。

【図3】は、

【図3】

③ 山田さんは、国語の時間に、言葉に関して興味をもったことをレポートにまとめています。次は、山田さんが書いているレポートの「下書きの一部」です。これを読んで、あとの問いに答えなさい。

三 山田さんは、「判じ絵」とは何か」と見出しを付けた文章の内容のまとまりで二つに分け、後半のまとまりには分けた内容と合う見出しを付けることにしました。分ける箇所として最も適切なものを、(ア) から (オ) までの中から一つ選びなさい。また、後半のまとまりに付ける見出しを考えて書きなさい。

国語全体としては、(1) 言語の特徴や使い方に関する事項、(2) 情報の扱い方に関する事項、(3) 我が国の言語文化に関する事項のうち、(3)に関する知識・技能の定着がはかられていないことが分かりました。また、問題形式では、短答式、記述式ともに正答率が低くなりました。

お知らせ

8月号はSumaMachi, Classroom、学校ホームページのみの配信でした。ご覧になっていない方はこちらをクリックしてください。→

【高二中だより バックナンバー】

<https://onl.bz/RmcdmX3>



【数 学】	平均正答数	平均正答率
本 校	6.9 /15	46%
東京都（公立）	8.2 /15	54%
全国（公立）	7.6 /15	51.0%

【東京都平均と大きく開きがあった問題】

（本校 16.5%、東京都 36.5%、全国 33.6%）
 複数の集団のデータの分布の傾向を比較して捉え、判断の理由を数学的な表現を用いて説明することができるかどうかをみる問題

【問題の概要】

「2006年～2020年の黄葉日は、1991年～2025年の黄葉日より遅くなっている傾向にある」と主張することができる理由を、箱ひげ図の箱に着目して説明する

7 イチョウの木の大部分の葉が黄色に変わった最初の日を黄葉日といいます。一花さんと啓太さんは、黄葉日が以前と比べるとだんだん遅くなってきている傾向にあることをニュースで知り、二人が住む地域も同じ傾向にあるのが気になりました。そこで、二人が住む地域の黄葉日を調べたところ、1961年から2020年までの60年分の記録がありました。

二人は、黄葉日の傾向を調べるために、各年の黄葉日を9月30日からの経過日数で表すことにしました。このとき、経過日数は10月1日が1日となり、10月31日は31日、11月1日は32日となります。そして、二人は次のような表にまとめました。

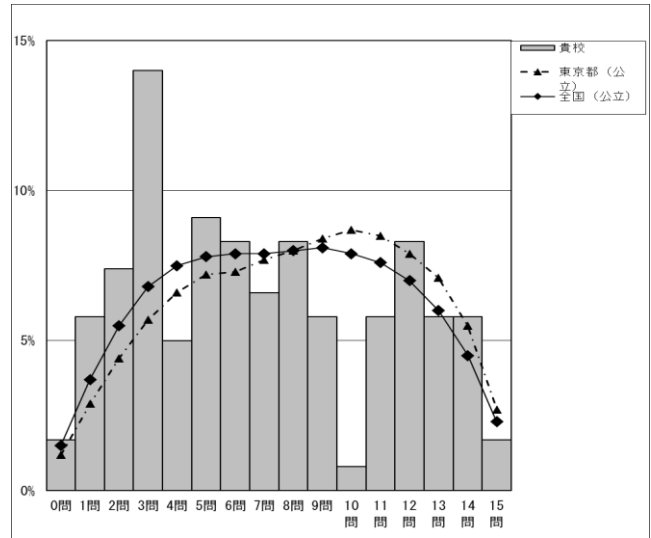
年	黄葉日	経過日数(日)
1961	10月23日	23
1962	11月10日	41
1963	11月10日	41
1964	11月13日	44
1965	11月12日	43
⋮	⋮	⋮
2019	12月10日	71
2020	12月4日	65

二人は、上の表を見て、経過日数が年によって大きくなったり小さくなったりしていることに気づきました。そこで、60年分の経過日数を何年かごとのまとまりで分けて箱ひげ図で表し、それぞれの分布の傾向を比較することにしました。

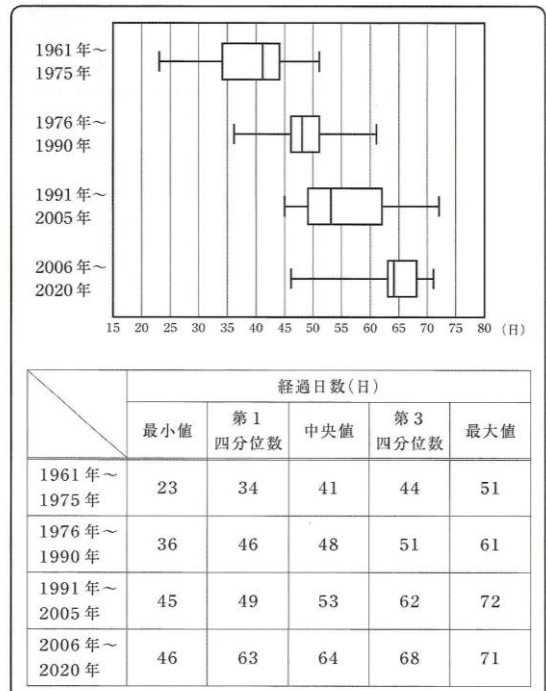
次のページの黄葉日までの経過日数の分布は、15年ごとのまとまりとして1961年～1975年、1976年～1990年、1991年～2005年、2006年～2020年の4つに分けてまとめたものです。

(正答例)

- 1991年～2005年の箱ひげ図の箱よりも2006年～2020年の箱ひげ図の箱の方が右側にある。したがって、2006年～2020年の黄葉日は、1991年～2005年の黄葉日より遅くなっている傾向にある。
- 1991年～2005年の第1四分位数よりも2006年～2020年の第1四分位数の方が大きく、1991年～2005年の第3四分位数よりも2006年～2020年の第3四分位数の方が大きい。したがって、2006年～2020年の黄葉日は、1991年～2005年の黄葉日より遅くなっている傾向にある。
- 1991年～2005年の第3四分位数よりも2006年～2020年の第1四分位数の方が大きい。したがって、2006年～2020年の黄葉日は、1991年～2005年の黄葉日より遅くなっている傾向にある。



黄葉日までの経過日数の分布



(2) 二人は、前ページの箱ひげ図を見て、話し合っています。

一花さん「4つの箱ひげ図を見ると、黄葉日はだんだん遅くなっている傾向がありそうだね。」
 啓太さん「でも、1991年～2005年と2006年～2020年の箱ひげ図は、右端と左端が同じくらいの位置にあるよ。遅くなっているといえるのかな。」
 一花さん「確かに箱ひげ図の右端と左端についてはそうだけど、箱に着目すれば、2006年～2020年の黄葉日は、1991年～2005年の黄葉日より遅くなっている傾向にあるといえるのではないかな。」

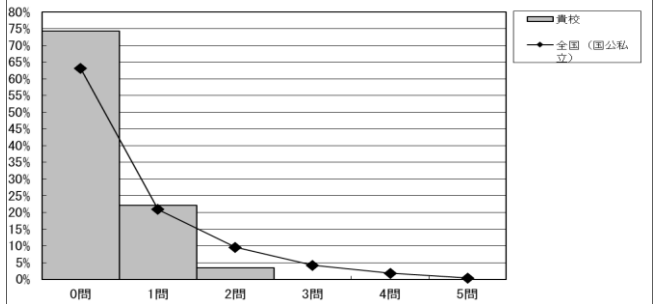
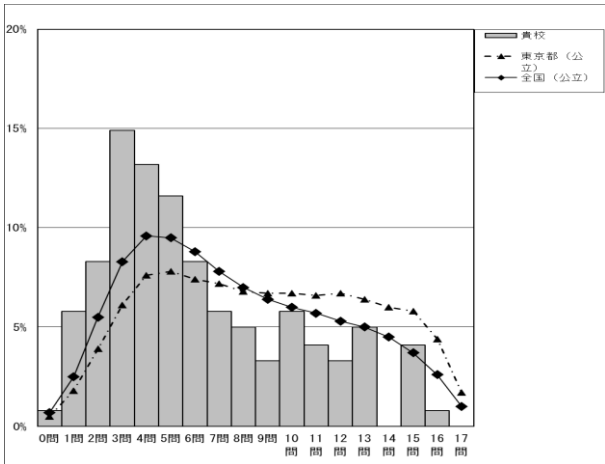
前ページの箱ひげ図を見ると、一花さんのように「2006年～2020年の黄葉日は、1991年～2005年の黄葉日より遅くなっている傾向にある」と主張することができます。そのように主張することができる理由を、1991年～2005年と2006年～2020年の2つの箱ひげ図の箱に着目して説明しなさい。

数学全体としては、「思考・判断・表現」の観点の達成率が低く、問題形式では、短答式、記述式ともに正答率が都平均を大きく下回りました。

勉強時間足りてますか？



【英語】	平均正答数	平均正答率	【英語「話すこと」】	平均正答数	平均正答率
本校	6.2 /17	36%	本校	0.3 /5	6%
東京都(公立)	8.8 /17	52%			
全国(公立)	7.7 /17	45.6%	全国(国公立)	0.6 /5	12.4%



【東京都平均と大きく開きがあった問題】
 (本校 43.0%、東京都 65.6%、全国 59.8%)
 日常的话题について、文と文との関係を正確に読み取ることができるかどうかをみる問題。

【全国平均と大きく開きがあった話すことの問題】
 (本校 4.4%、全国 16.1%)
 日常的话题に関して聞いたことについて、考えとその理由を述べ合うことができるかどうかをみる問題

【問題の概要】
 動物園でのやり取りの中で、留学生の質問を受け、お土産としてふさわしいものとその理由を伝える

【正答例】
 ・ You should buy a picture book. He can learn about a lot of animals.

7 次の英文は、しおりさんが英語の授業で「町の図書館」について書いたものです。これを読んで、以下の問いに答えなさい。

Libraries today are more creative than in the past. The library in our town is more creative, too. We can do a lot of things there. We not only read books and watch DVDs at the library, but also enjoy events like book talks, puppet shows, and workshops about making picture books.

There are many kinds of spaces, too. (), people can read books on sofas, on tatami mats or in the library cafeteria. They can relax and read books anywhere. They can use small rooms for studying, meeting, or working.

Our creative library can connect people. One of my friends likes making picture books now after he joined a workshop at the library. He sometimes asks the library staff questions about making picture books by email even now. Also, while some kids are reading together on the tatami mats, their parents can become friends with each other.

I hope all of you visit our creative library in the near future.

- (1) 英文中の () に当てはまる語(句)として最も適切なものを、下の1から4までの中から1つ選びなさい。
- 1 Like this
 - 2 For example
 - 3 Then
 - 4 Second

【問題の概要】
 図書館について書かれた英文を読み、文中の空所に入る適切な語句を選択する

「話すこと」調査の問題は5問あります。問題音声が出る回数は、全て1回です。解答は、全て英語ではっきりと話してください。

大問1 あなたは、オーストラリアからの留学生ソフィアのために動物園へ行く予定をたてました。今日がその当日です。会話が続いていくように、質問に答えたり、あなたの考えを伝えたりしましょう。指示がある場合は、その指示に従って答えましょう。問題は(1)から(4)まであります。解答時間は(1)から(3)が7秒、(4)が20秒です。それでは、始めます。

あなた ソフィア

(4) I want to buy a gift for my host brother. He is only 4 years old. Which one should I buy for him, a picture book, animal cookies or a T-shirt? And why do you think so?

(解答時間 20秒)

Gift Shop

¥1,500 ¥600 ¥1,200

【誤答例】 空所の後に位置する people can read books on sofas, on tatami mats or in the library cafeteria. という英文が、空所の前に位置する There are many kinds of spaces, too. という英文の具体的な情報を示しているという文と文との関係を読み取ることができていないと考えられる。(正答は2番)