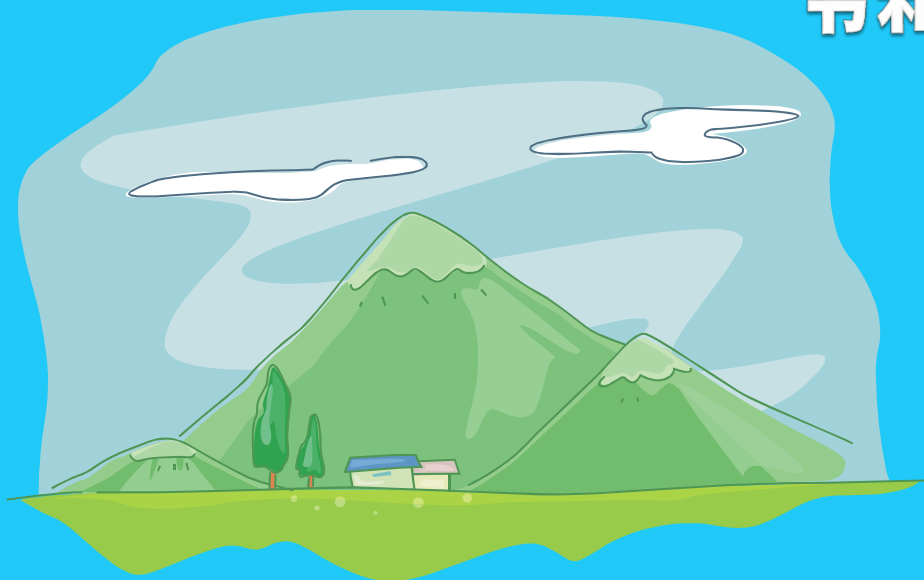


# 富士見高原移動教室 オンデマンド保護者説明会

令和8年9月14日(月)  
～16日(水)



# 説明会の流れ

- 概要
- 3日間の行程について
- 服装、持ち物、班編成について
- 費用について
- 緊急時対応、保険について
- アレルギーについて
- 提出書類について

# 移動教室の目的

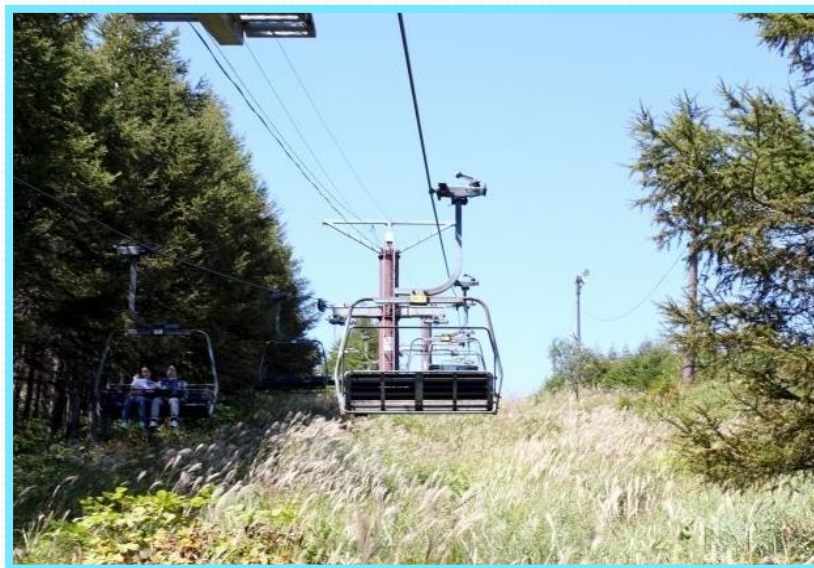
- 集団生活を通じて、互いに協力しあう姿勢や規律を尊重する態度を養う
- 登山や湿原散策を通じて、自然に親しみ自然を大切にする態度を育成する
- 農林体験を通して、勤労の尊さを理解し、自然と人間の関わりについて考える

# 日程・宿泊場所

- 日 時 令和8年9月14日(月)～16日(水)
- 日 程 1日目・・・車山・八島湿原ハイキング  
2日目・・・八ヶ岳中央農業実践大学校  
(体験学習)  
3日目・・・飯盒炊爨八ヶ岳荘
- 宿 舎 板橋区立少年自然の家 八ヶ岳荘  
(長野県諏訪郡富士見町)

# 車山高原

- 車山は、霧ヶ峰最高峰の山。標高1925m。
- 頂上に、車山気象レーダー観測所がある。
- 夏場はスキー場で使うリフトに乗ることができる。



# 車山・八島湿原ハイキングコース

(雨八島湿原のみ)



# 車山スカイプラザの様子①

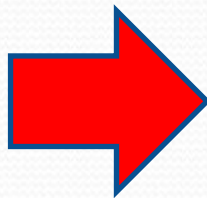
## (スタート地点)



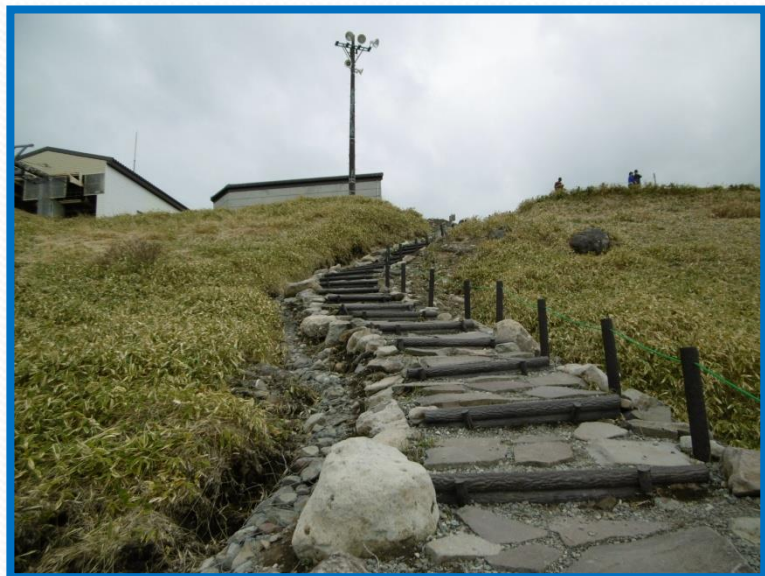
# 車山スカイプラザの様子②



登山道への道



# 車山の様子③



頂上付近



# 八島湿原



# 八ヶ岳荘 施設①



①



②



③



④

- ① 外観
- ② ロビー
- ③ キャンプ  
ファイヤー場
- ④ 並木道

# 八ヶ岳荘 施設②



① 食堂

② 部屋

③ 大浴場

④ フレーイングホール



# 服装について

## 服装(靴は3日とも履きなれた運動靴)

- **1日目:体操着・ジャージ上下・帽子(長袖・長ズボン)**  
※ジャージの中は長袖シャツOK 防寒具にウインドブレーカー等もOK
- **2日目:体操着・ジャージ上下・帽子(サンバイザー不可)**  
※体験内容によって着替えが必要
- **3日目:私服**  
※火に弱いものは避ける。(化繊のものなど)
- **宿舎内:私服**  
※全日ともスカートは禁止、短パンも禁止。

# もちものについて①

<行動用バック(リュックサック)> ※両手がふさがらないもの

1日目 水筒・タオル・敷物・ティッシュ

- 雨具(折りたたみ傘&上下分かれたタイプのカッパ)
- 生徒手帳・しおり・筆記用具・ハンカチ
- ビニール袋・マスク予備・おこづかいの封筒
- 健康観察票・軍手(2組)

※持参しても良いもの:日焼け止め・虫除けスプレー・酔い止めの薬

## もちものについて②

<宿泊用バック> ※キャリーバッグ可とするが、転がせません。

私服(室内着・最終日用私服)・下着・パジャマ

- ・靴下・上履き・タオル・大きめのタオル
- ・洗濯ばさみ・体温計・ビニール袋・常備薬
- ・洗面用具(浴室にシャンプー・ボディーソープあり)
- ・簡易コップ(歯を磨くときや、宿舎でお水などを飲むときに使います。紙コップ可)・ハンカチ・ティッシュ
- ・マスク

※持参しても良いもの:時計・使い捨てカイロ

# もちものについて③

## 持ち物の注意

- ・水筒・・・本体・フタ・中のフタに必ず記名
- ・私服・・・必ず長袖も用意する。(宿舎は標高1000m以上の高地となり、東京と10度前後気温が低くなります。)
- ・雨具・・・折りたたみの傘に加え、上下で分かれたタイプのカッパを用意する。

※ 持ち物には、すべて記名をお願いします。

※ 違反物等の持ち込みがあった場合は、すべて預かります。

# もちものについて④

## 持ち物の注意

### ・おこづかい

- ・・・初日の登山前までに回収し、最終日に各自に配布します。

# 班編制について

1日目と宿舎内は男女別班とし、宿舎内での部屋班単位で行動します。

- 男子：各部屋4～6人でクラス毎に構成（各クラス3、4班）
- 女子：各部屋4～6人でクラス毎に構成（各クラス3、4班）

2日目は八ヶ岳中央農業実践大学校のワークショップごとに編成された班で行動します。

3日目はクラスの生活班で行動します。

# その他注意事項①

- 1日目(出発)

集合 7:00 ピロティ

※ 当日の欠席の場合、朝6:50までに保護者の方が学校に連絡をしてください。

- 3日目(到着)

解散 15:30頃予定 セブンイレブン大谷口2丁目店付近

※ 当日の交通状況により、解散時間は前後する可能性がありますので、ご了承ください。なお、解散時間についてはすぐーるでお知らせします。

- 緊急連絡先(八ヶ岳荘) 0266-66-2323

※ 万が一、緊急にお子様と連絡を取りたい場合は、八ヶ岳荘に電話してください。

# 費用について

項目	金額	内容(備考)
〈交通費〉*バス代	0	3日間使用(各クラス1台) 費用は板橋区が負担
〈宿泊費〉	0	費用は板橋区が負担 確認
〈食費〉		
*1日目昼食	1,000	1食
*1・2日目夕食	1,880	940×2食
*2・3日目朝食	1,200	600×2食
*2日目昼食	770	お弁当代
*3日目昼食	570	材料代
	100	薪代
〈体験学習費〉		2日目に実施。
*八ヶ岳中央農業実践大学校	4,180	「やさい、酪農、養鶏、チーズ、ジャム、炭焼き、木工、林業、森づくり」のうち2つに参加。
〈リフト代〉	840	
〈保険代〉	284	244+40
	6	振込手数料
〈写真代〉	1,330	
〈予備費〉	840	

**計 13,000**

# 緊急時対応について①

- 緊急連絡先(八ヶ岳荘) 0266-66-2323
- 病気、けがについて

**①富士見高原病院** (車で15分)

**②救急：富士見消防署** (車で15分)

**\* 万が一、新型コロナウイルス・インフルエンザへの罹患や大きなケガをしてしまった場合は、ご家族、親戚の方に現地までお迎えに来て頂くこととなります。**

## 緊急時対応について②

### 万が一のお迎えについて

- 電車の場合・・・中央本線富士見駅
- 車の場合・・・八ヶ岳荘、もしくは富士見高原病院

# 保険について

## 日本スポーツ振興センター

- **傷害** (旅行中の事故によるケガ、発熱など)

## 学校旅行総合保険

- **個人賠償責任** (誤って他人にケガをさせたり  
他人の物を壊したりした場合)
- **救済者費用** (旅行参加者に万が一のことがあった場  
合に親族等の現地派遣費用)

# アレルギーについて

アレルギー対応には医師記入の「学校生活管理指導表」が必要です。対応を希望される方で提出されていない方は提出をお願いします。



## 食材について

- 車山スカイプラザで提供される食事(1日目昼食)
- 八ヶ岳荘で提供される食事(夕食・朝食、2日目昼食)
- 八ヶ岳中央農業実践大学校の体験学習
- 八ヶ岳荘 飯盒炊爨(カレー)

それぞれの献立を添付していますので対応が必要な場合は申込書にご記入ください。 ※お弁当はこれから決定します。

# アレルギーについて①



## 調理方法について

- 八ヶ岳荘では、他のメニューと同一の厨房で調理しているため、加工または調理の過程において、微量のアレルギー物質が混入する可能性があります。
- 調理、洗浄機等などについても、他のものと共通のものを使用しています。

**※特別に配慮が必要な方は、宿舎と直接連絡をお願いする場合があります。**

# 提出書類

- 参加申込書・・・7月1日(水)まで

- 八ヶ岳荘アレルギー個別対応申込書  
・・・7月3日(金)まで

※管理指導表をいただいている生徒には、7/1に配布します

- 事前健康調査票

・・・9/1(火)に配布

提出期限→9/3(木)まで

※何か質問等がありましたら、参加申込書のフォーム、もしくは学校までご連絡ください

# ご質問について

- ・ 7/1(水)まで参加確認申し込みのフォームから質問を受け付けます。
- ・ ご質問いただいた内容は、7月中にはすぐ一層にてご報告いたします。



**最後までご清聴頂きありがとうございます。**

**安全で実りある移動教室にしたいと思います。**

**ご理解とご協力をお願い致します。**